

Dogana - Imotski

Čular, Branimir

Master's thesis / Diplomski rad

2013

Degree Grantor / Ustanova koja je dodijelila akademski / stručni stupanj:

University of Split, Faculty of Civil Engineering, Architecture and Geodesy / Sveučilište u Splitu, Fakultet građevinarstva, arhitekture i geodezije

Permanent link / Trajna poveznica: <https://um.nsk.hr/um:nbn:hr:123:047243>

Rights / Prava: [In copyright](#)/[Zaštićeno autorskim pravom.](#)

Download date / Datum preuzimanja: **2025-04-01**



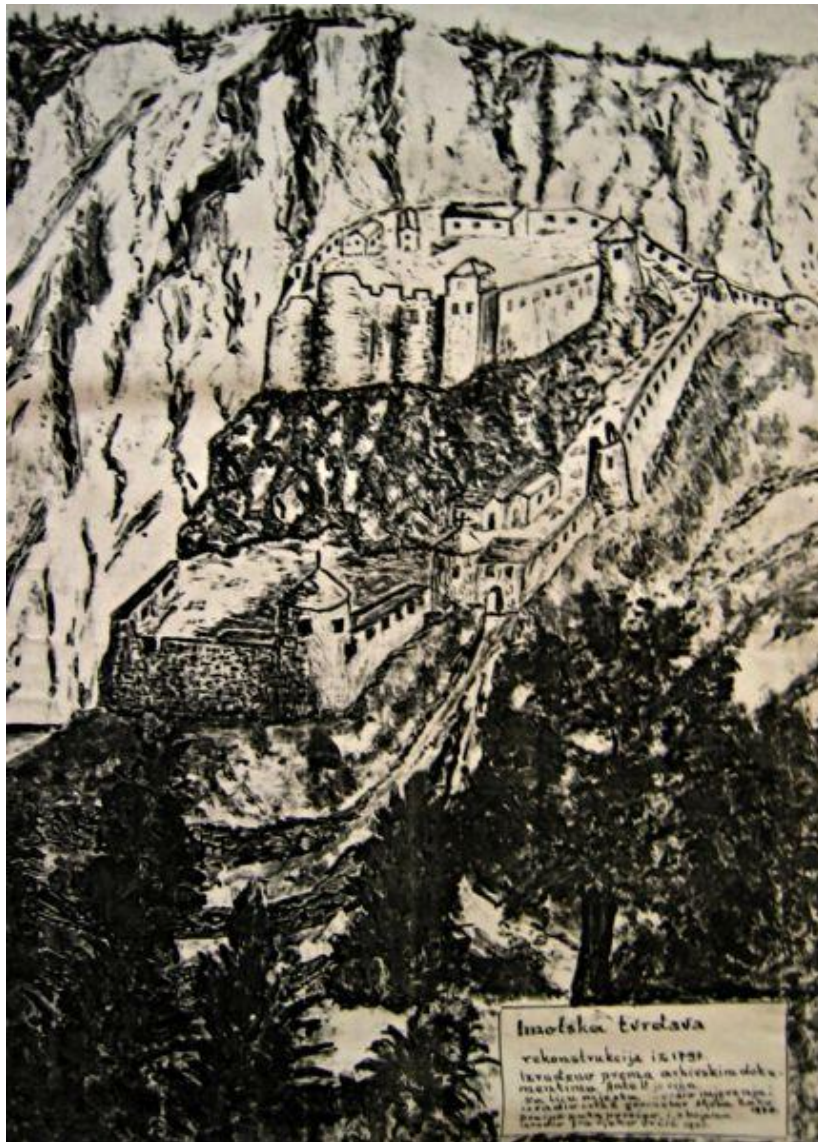
Repository / Repozitorij:

[FCEAG Repository - Repository of the Faculty of Civil Engineering, Architecture and Geodesy, University of Split](#)



UNIVERSITY OF SPLIT





Tvrđava Topana, 1979. god.

GRAD IMOTSKI-DOGANA

student: Branimir Čular
mentor: Katja Marasović

Split, 2013.

POVIJESNO-PROSTORNA ANALIZA

Područje Imotske krajine bilježi kontinuirane tragove prisutnosti čovjeka još od neolitika. O tome svjedoče prapovijesne gradine koje možemo naći razasute po čitavoj Krajini.

Prvi poznati narod koji je živio na tim područjima je ilirsko pleme Delmata. Unatoč tome što su bili poznati kao jedno od najratobornijih ilirskih plemena i činjenici da su odoljevali rimskim napadima više od dva puna stoljeća, ipak na kraju padaju pod vlast Rima. U vrijeme Rimljana postojalo je naselje koje se smjestilo od Borka do Glavine. U Borku su pronađeni ostaci vile rustike iz 4. stoljeća s podnim mozaicima.

Provale barbarskih naroda Huna i Gota 375. godine nisu zaobišle ni ovaj kraj, ali su ih vrlo brzo istisnuli Bizantinci. Po navodima Konstantina Porfirogeneta oko 630.g. na poziv cara Heraklija na ova područja stiže već organiziran narod Hrvati, koji su imali zadatak pomoći caru Herakliju u borbi protiv Avara. Dolaskom Hrvata ovdje je formirana pogranična župa - Emotha – Imota, te je pod ovim nazivom u X. stoljeću spominje i Konstantin Porfirogenet.

Upravo iz ovog naziva stare hrvatske župe razvilo se današnje ime Imotskog.

Vrlo važnu ulogu u daljnjem razvoju ove Krajine odigrali su Turci. Osim što i danas u lokalnom govoru čujemo ostatake snažnog utjecaja turskog jezika, dolazak Turaka na ovo područje označilo je i početak urbanističko-infrastrukturne stagnacije.

Padom Imotskog 1493.godine pod tursku vlast nastupa duga vladavina svojevrsnog mraka. Osim što su obnovili tvrđavu Topanu, nijedan pristupni put, nijedna bitnija građevina nije izgrađena.

Veliki stražari katoličko-kulturne baštine u to vrijeme su bili pripadnici franjevačkog reda, te da isti nije ljubomorno čuvao tradiciju te je prenosio puku, turska vlast bi bez poteškoće zatrla povijest ovog kraja.

Ni dolazak Mlečana 1717.godine, koji su u tursko-mletačkom ratu dobili i ovaj dio Hrvatske nisu donijeli svjetlije dane za ovaj kraj. Naprotiv, ovo vojno-strateško vrlo bitno područje upravo je tretirano kao posljednje predziđe kršćanstva. Cilj je bio čuvati granicu između „zapada“ i turskog „istoka“ između Bosne i Hrvatske koja je do današnjih vremena ostala ista.

Kako i u razdoblju Turske vlasti, tako i u razdoblju Mletačke, franjevački samostan je bio centar kulture i školovanja. Infrastrukturu kao i urbanistički i kulturni razvoj mlečani su podredili zaštiti trgovine i obrani granice.

Dolaskom austrijske vlasti 1797.godine dolazi do laganog pomaka u razvoju ovog područja. Otvorena je pučka škola, uspostavljena je poštanska služba, otvaranjem prometnica prema Splitu i Sinju gubi se osjećaj izoliranosti koji je bio prisutan u doba vladavine Turaka, a interesantan podatak je da se za doba austrijske vlasti zabranilo sađenje duhana a poticala sadnja krumpira.

Mirom u Bratislavi 1806.g. ovo područje dobivaju Francuzi. U francuskoj maniri ovo razdoblje donosi pravi procvat. Francuzi potiču privatno vlasništvo. Izgrađuju ceste, otvaraju škole, potiču poljoprivredu te djele besplatne sadnice lokalnom stanovništvu. Kraj francuskom prosvjetiteljstvu donose tri Napoleonova poraza koje ovo područje vraćaju pod austrijsku vlast te je upravo u vrijeme II Austrijske vladavine (1814-1918) izgrađena Duhanska stanica u Imotskom, Dogana.

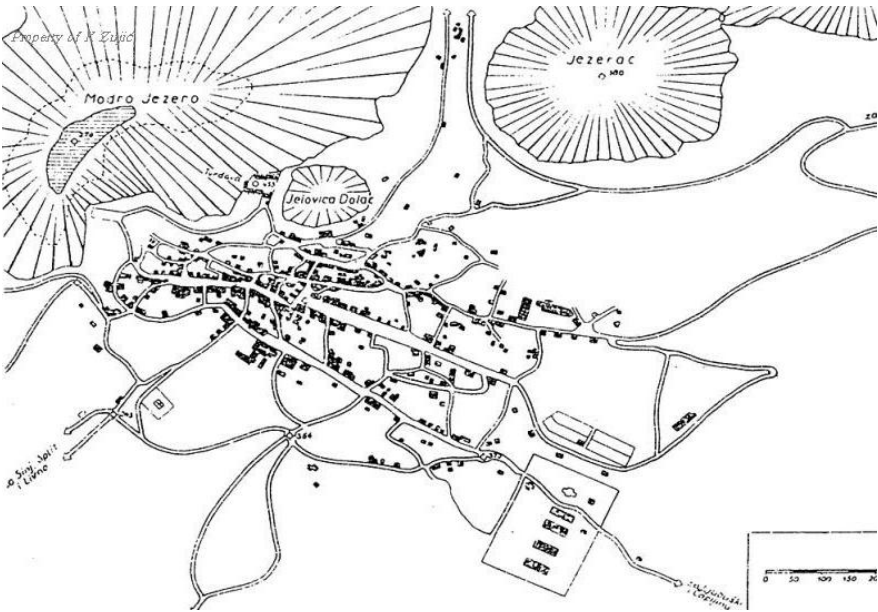
Karte razvoja grada Imotskog



Karta grada, 1835.



Karta grada, 1912.



Karta grada, 1945.

GRAD IMOTSKI je smješten u dubokom zaleđu dalmatinske zagore. Grad se smjestio na uzvisini Podi na nadmorskoj visini od 440 metara, te dominira Imotskim poljem i okolnim selima.

Uz obronke Modrog jezera smjestila se tvrđava Topana. Izgrađena je na ostacima ilirskih gradina, a datira iz X. stoljeća te je upravo zbog strateškog položaja bila od velikog značaja za čitavu Krajinu. Najbolji dokaz njenoj vojno-strateškoj vrijednosti govori činjenica da su Turci njome vladali preko 200 godina, sve do 1717. Današnji izgled tvrđava je zadržala iz tih vremena.

Grad Imotski kulturno-povijesnu baštinu čuva u bogatoj muzejskoj zbirci smještenoj u franjevačkom samostanu, koji u ovim krajevima imaju dugu tradiciju čuvanja imotskog identiteta. Među posebno vrijednim su izlošci oltarne pregrade ranokršćanske bazilike iz Zmijavaca (5. st.) te veliki antipedij (goblen s euharistijskim motivom, 18. st.).

Kao glavna atrakcija i zaštitni znak grada Imotskog su jezera. Modro jezero se nalazi gotovo u samom gradu. Osim što je imočani koriste kao šetnicu, ono služi i kao kupalište u ljetnim mjesecima. Uz Modro jezero vezuje se i legenda o Hasanaginici, čiji grob, ako ćemo slušati narodne priče, leži upravo u blizini Modrog jezera, na predjelu zvanom Gaj.

Drugo jezero koje se često ističe kao enigma imotske krajine je Crveno jezero. Crveno jezero najdublje je u Europi. Dubina depresije kreće se od 396-485 metara, a dubina vode je veća od 250 metara.

Legenda kaže da je ovo jezero nastalo urušavanjem velebnih dvora okrutnog i bogatog Gavana. Iako su legende pitkije od znanstvenog objašnjenja ipak treba reći da su ova jezera, kao i mnoga druga nastala urušavanjem podvodnih špilja. Ukupno ih ima 19, te su smještena u bližoj i daljoj okolini grada.

Danas Imotski možemo locirati kao grad koji je od mora udaljen 50 km, a od Splita 100 km. Ima obilježja primorskog gradića i po pogledu kamene arhitekture i klime.

Arhitektura stare urbane jezgre grada odaje sve odlike primorskih mjesta. Kamene kuće od kojih su najstarije sačuvale pokrov od vapnenačkih ploča, strme ulice s kamenitim stepenicama, još poneka kuća s "čepenikom" u pročelju, svjedoci su nekadašnjeg izgleda ovoga mjesta. Nekoliko zgrada kroz svoja pročelja i okovne ograde u secesijskom stilu daju naznaku da ni stilska strujanja nisu mimoišla ovu sredinu. Zbog važnosti da se očuva taj izvorni izgled, stara jezgra je zaštićena Zakonom o zaštiti kulturnih dobara.

DOGANA

Austrijski režim uređenja i proizvodnje nije zaobišao ni imotsku krajinu. Viši financijski savjetnik pri bečkom ministarstvu Sperk, koji je također bio poglavar duhanske uprave u Bosni i Herceovini 1885. godine došao je u Imotsku krajinu zbog proširenja sadnje duhana.

Siromašan imotski seljak, koji je do tada isključivo ovisio o zemljoradnji i galantarenju, rado je prihvatio novu granu gospodarstva jer je za svoj proizvod imao sigurnog kupca.

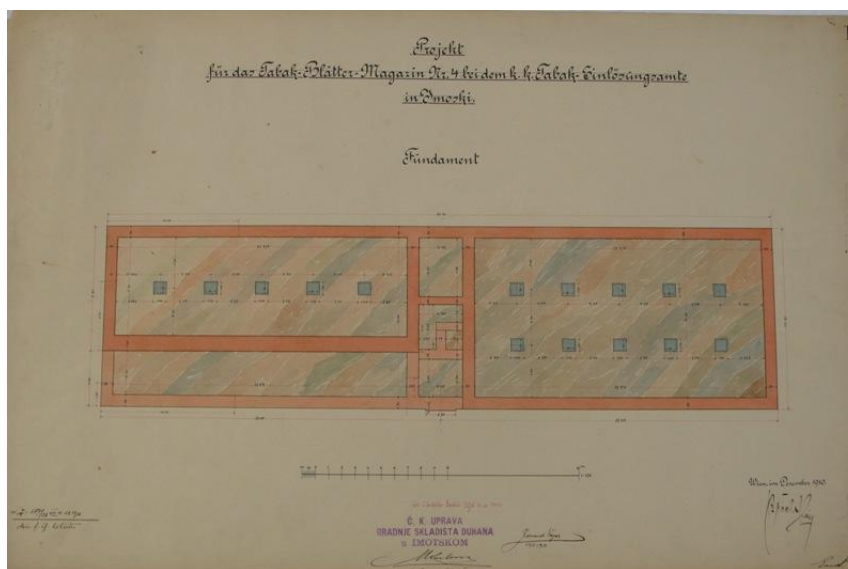
Kako je imotski duhan dobio na svojoj kvaliteti u austrijskom carstvu, svake se godine sadnja povećavala. Ispočetka su se unajmljivali privatni magazini za smještaj duhana ali zbog izuzetne kakvoće i isplativosti napokon se odlučilo graditi posebne zgrade i magazine za spremanje duhana.

Imoćanin Iko Mostarcic, jedan od graditelja Dogane u svom testamentu „Vjerodostojnoj uspomeni“ navodi zanimljiv podatak, značajan datum početka sadnje duhana u Imotskoj i Vrgorskoj krajini.

"... U godini 1884. pomalo je pocela sadidba duhana u Imotskom kotaru, a u god. 1885. u Vrgorskoj obcini. I taj vrgorski duhan su sadioci dovozili na otkup u Imotski za 2 godine.

U Imotskom je slagalište duhana bilo u Lekica, Marcinoj i Miloševica kuci i to bez stelaža na razne nacine složeno.

U Imotskom bijo je tada upravitelj Najglofer. U Imotskom je prvi poslovoda bijo Nikola Vucemilovic..."



Nacrt IV. zgrade

Gradnja prvog velikog magazina počela je 12. lipnja 1888. godine.

Deset godina kasnije zida se i drugi magazin, upravna zgrada te ostali dijelovi duhanskog pogona.

Kod gradnje duhanskog kompleksa vodilo se je računa o cesti koja je Imotski spajala s Hercegovinom (današnjom Ulicom Kralja Zvonimira).

Zgrade Duhanske stanice povezane su cestom kojom se ulazilo u magazine, dolazilo do upravne zgrade i ostalih objekata.

S južne strane ceste stajala je upravna zgrada, koja i danas postoji te dva velika magazina koji danas zjape prazni.

Sa sjeverne strane i danas stoji također krasna zgrada, nekadašnja zgrada Menze, a kasnije upravna zgrada pretvorena u Gradski muzej. Tu se nalazila također prizemna kućica za smještaj vatrogasnih naprava, kočija i štala za konje.

Poslije Drugoga svjetskog rata odlučeno je da se ta cesta ispravi, proširi te postane glavni izlaz iz Imotskoga prema Hercegovini. Sve se moralo skratiti i prostor ustupiti novoj glavnoj cesti. Duhanska stanica za sadnju duhana je isplaćivala siguran novac i skoro jedinu novčanu pomoć imotskom zemljoradniku, te je osim toga zapošljavala velik broj radnika i radnica.

Povijesni podaci o gradnji čitavog kompleksa "Režije duhana" nalaze se u gore citiranim bilješkama već spomenutog Ike Mostarčića, koji je svoj "poslovni testament" napisao 26. svibnja 1946. godine u 82. godini života.

Govoreći o gradnji "Dogane" Iko Mostarčić bilježi:

- *"godine 1888. sagrađena je prva polovica istocna sa čatrnjom, sada drugog magazina duhana u Imotskom.*

- *godine 1890. sagrađena je druga polovica magazina duhana u Imotskom.*

- *godine 1893. do svrhe srpnja 1894. sagrađena je administrativna zgrada u Imotskom. Ozgor opisanim zgradama bio je zakupnik arhitekt August Thara, šleski Njemač, a njegov upravitelj i poslovoda bijo je Iko Mostarčić iz Imotskog; dočim državni nadzornik bio je inžinir Iran, a zanjim oficijal Ladislav Kopac.*

Godine 1899. sagrađena je istočna polovica sada prvog magazina duhana u Imotskom. Poduzetnik bijo je Stipan Opara iz Sinja, a poslovoda bijo je Iko Mostarčić iz Imotskog. Drž. upr. Volinka.

Godine 1912. do god. 1917. sagrađen je četvrti magazin duhana u Imotskom, stražarnica regulacija terena i putevi okolo istoga, te zgrada kotarskog suda u Imotskom.

Zakupnik svega ovoga bio je Eduard Žagar iz Splita, a poslovoda Iko Mostarcic iz Imotskog. Na magazinu duhana bijo je državni nadzornik Janušek asistent Ceh. Dočim na sudu bijo je Enci plemic Janfonja graditelj iz Kaštela."



Dogana nekad i sad



VALORIZACIJA

Građevinski sklop Režije duhana ili Dogane nalazi se u jugoistočnom dijelu Imotskog. Sastoji se od četiri zgrade za skladištenje duhana i pomoćnih objekata sagrađenih u razdoblju od oko 1887-1910. godine.

Zgrade Režije duhana imaju tlocrtni oblik izduženog pravokutnika, građene od pravilnih klesanaca slaganih u redove, s uspravnim prozorima, s prozorima uokviremin fino klesanim kamenim pragovima, čiji su nadvoji naglašeni plitkim lukovima od cigle.



Zgrada Menze, današnji muzej



Vrijedni dio kompleksa se očituje u dobro sačuvanim fasadama, koje su djelomično narušene nadogradnjom nakon II. svjetskog rata. Očuvanju kompleksa bi se trebalo pristupiti na način da se sruši betonska nadogradnja, te da se vrati prvobitni izgled, uz malene preinake zbog smještanja novog sadržaja u objekte.

Kompleks propada iz razloga što se ne koristi. te bi se sama revitalizacija kompleksa ostvarila uvođenjem sadržaja u prostorije.

zone rušenja



Lireratura:

- Prof. fra Andrija Nikić: OSLOBOĐENJE IMOTSKE KRAJINE OD TURAKA
- http://www.modrojezero.org/mj_imotski_hr.html



GRAD IMOTSKI je u dubokom dalmatinske zagore. Grad se smjestio na uzvisini Podi na nadmorskoj visini od 440 metara, te ostavlja dojam dominantnosti nad Imotskim poljem i okolnim selima.

Uz obronke Modrog jezera smjestila se Topana koja dominira gradom. Ostaci ilirskih gradina a datira iz X. vijeka je upravo zbog toga. Najbolji dokaz njenoj vrijednosti govori da su Turci su njome vladali preko 200 godina, sve do 1697. godine.

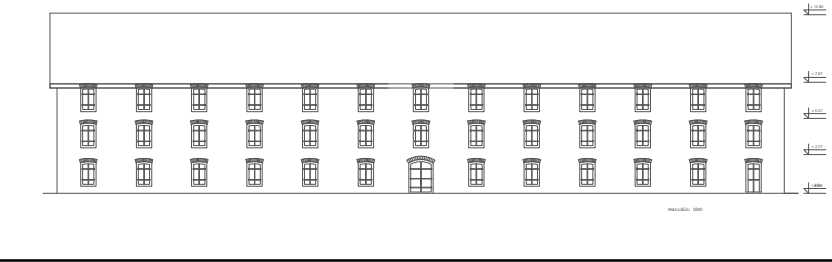
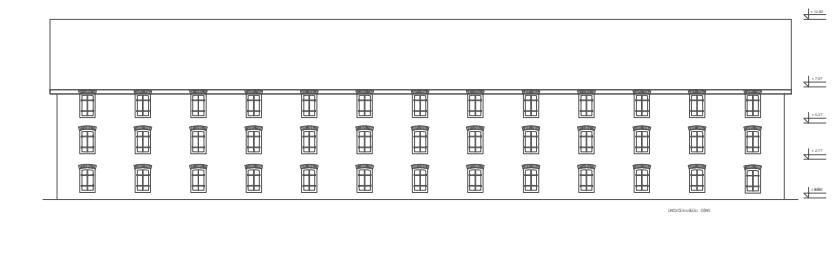
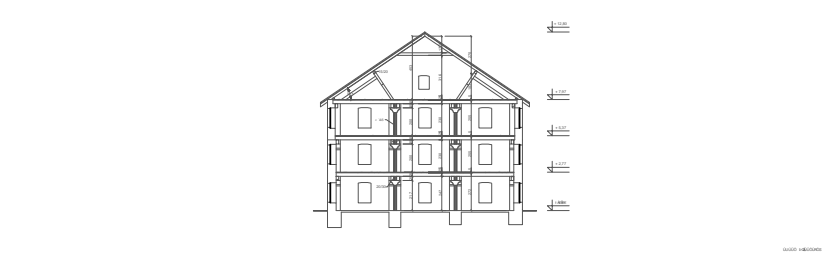
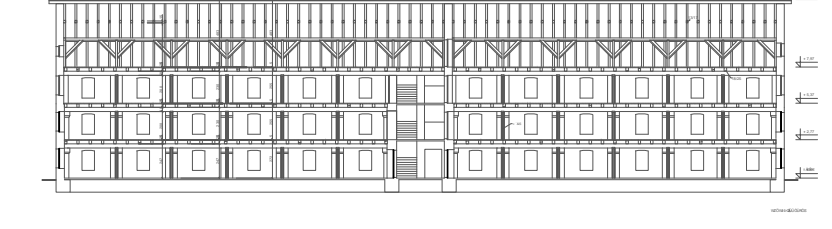
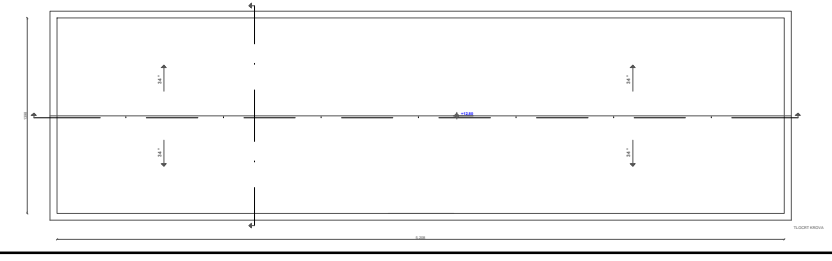
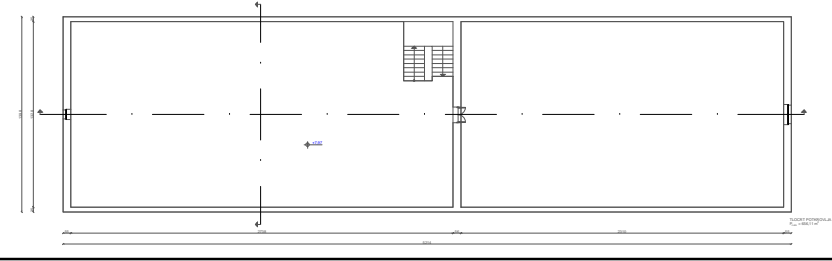
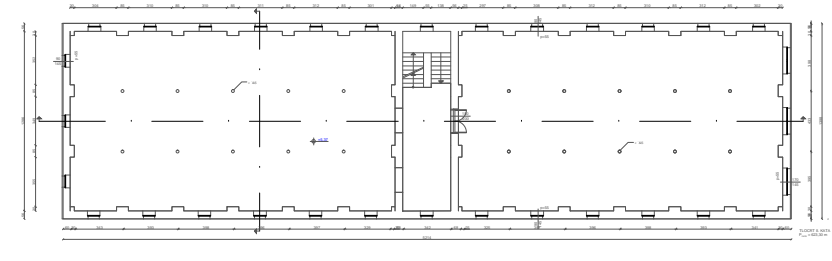
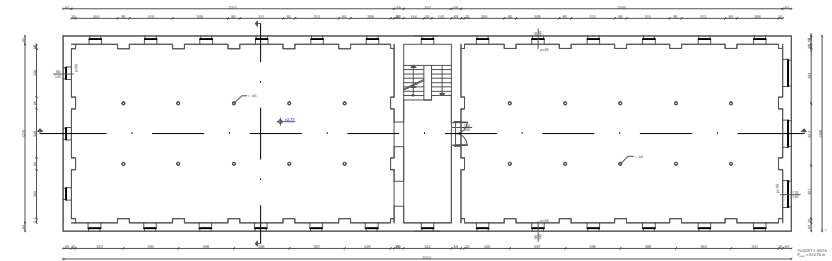
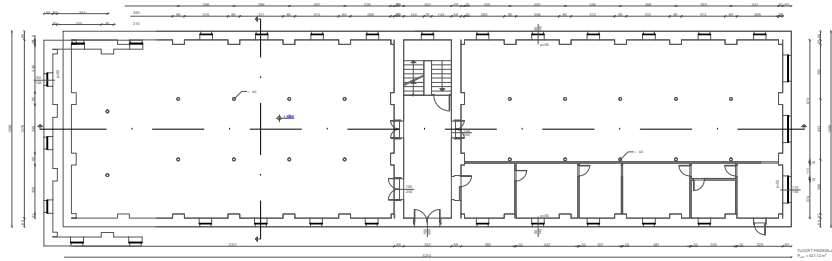
Kao glavna atrakcija je znak grada Imotskog su jezera. Modro jezero se nalazi gotovo u samom gradu. Osim zgrade je prikladno za korištenje kao u jletnim mjesecima a i okosnica je legende o Hasanaginici, grob ako završne je u blizini Modrog jezera, na predjelu zvanom Gaj. Drugo jezero koje se nalazi kao enigma Imotske krajine je Crveno jezero. Crveno jezero najdublje je u Europi. Dubina depresije je od 396-485 metara, a legenda kaže da je ovo jezero nastalo u vrijeme vladavine Gavane. Iako su legende pitkije od znanstvenog istraživanja, iako su ova jezera, kao i mnoga druga nastala u podvodnih zona. Ukupno ih ima 19, te su u Imotskom kraju.

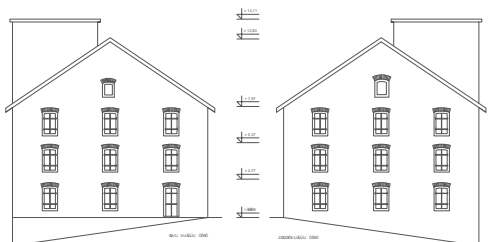
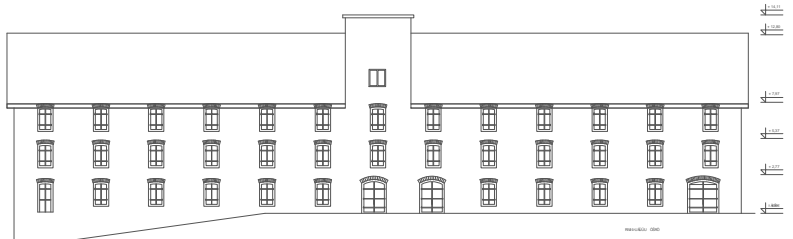
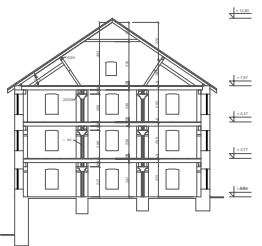
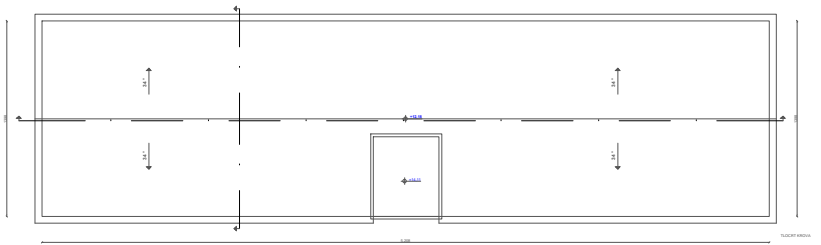
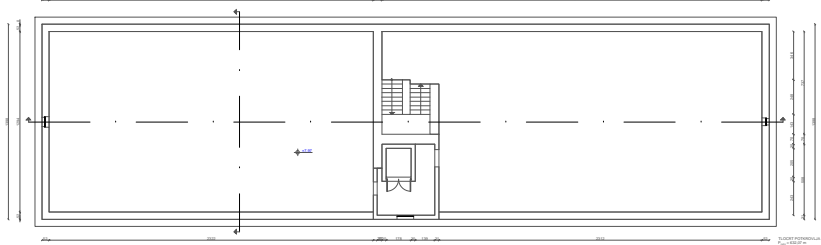
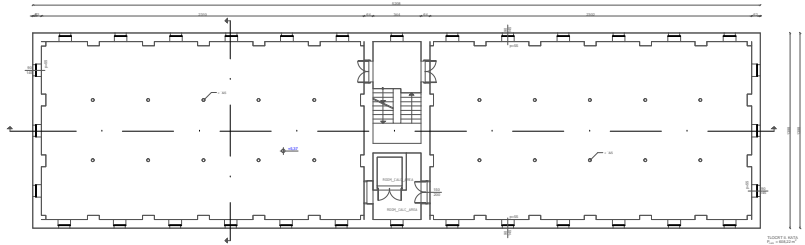
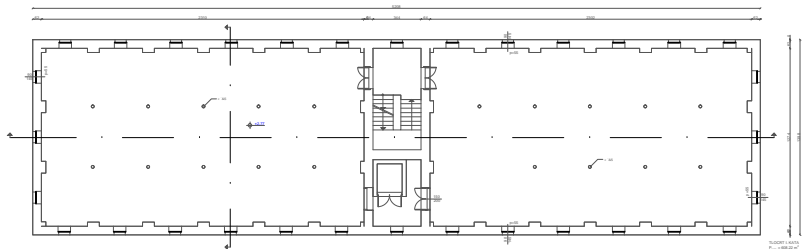
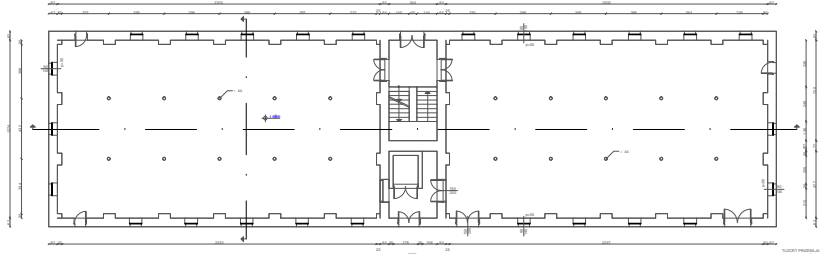
Arhitektura stare urbane jezgre grada odaje sve odlike primorskih mjesta. Kamene ulice od kojih su najstarije s kamenim stepenicama, zgrade s poneka su iz 18. i 19. vijeka. Nekoliko zgrada kroz svoja su okovne ograde u secesijskom stilu daju naznaku da ni stilska strujanja nisu izostala. Zbog toga da se u Imotskom kraju.

Imotski je u dubokom dalmatinske zagore. Grad se smjestio na uzvisini Podi na nadmorskoj visini od 440 metara, te ostavlja dojam dominantnosti nad Imotskim poljem i okolnim selima. U blizini jezera smjestila se Topana koja dominira gradom. Ostaci ilirskih gradina a datira iz X. vijeka je upravo zbog toga. Najbolji dokaz njenoj vrijednosti govori da su Turci su njome vladali preko 200 godina, sve do 1697. godine.



DIPLOMSKI RAD
ak. god. 2012/2013
DOGANA
-Imotski
STUDENT
-Branimir Čular
MENTOR
-Prof. Neno Kezić
TEMA
-Centar mladih
KOMENTOR
-Prof. Katja Marasović
-Revitalizacija



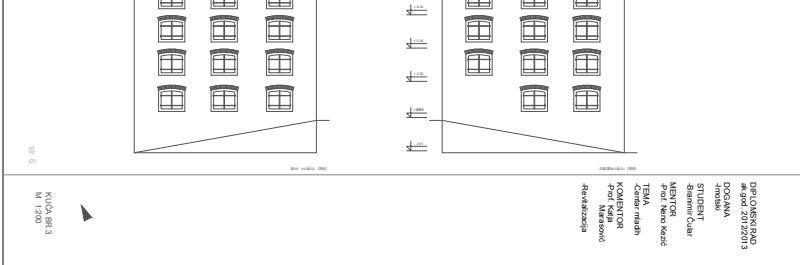
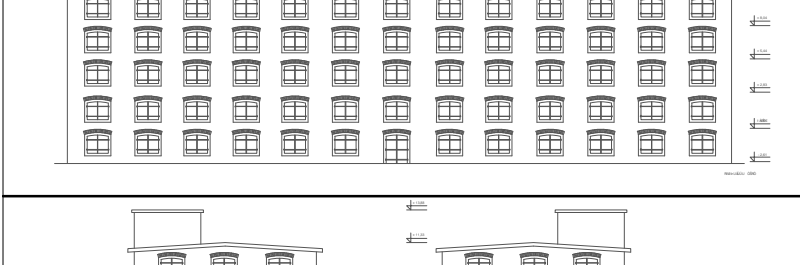
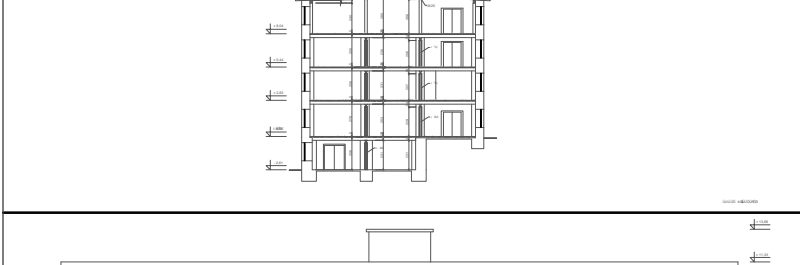
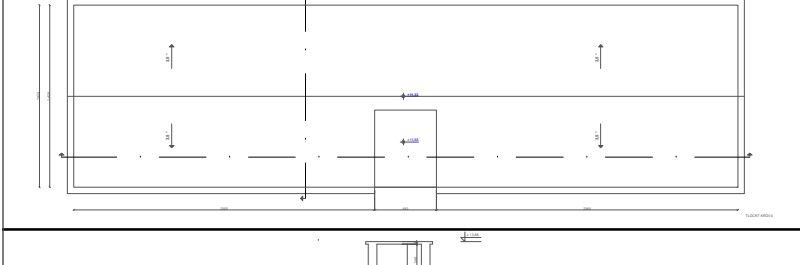
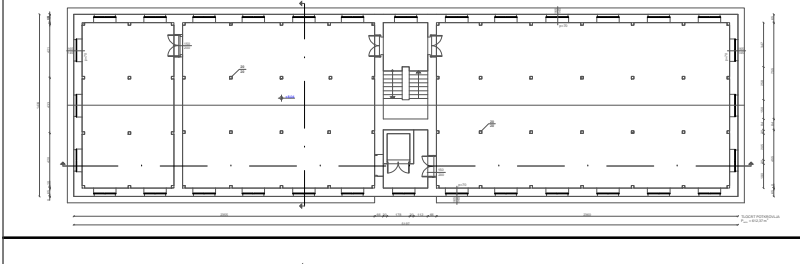
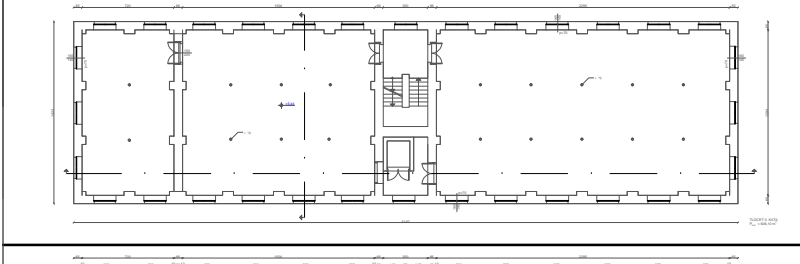
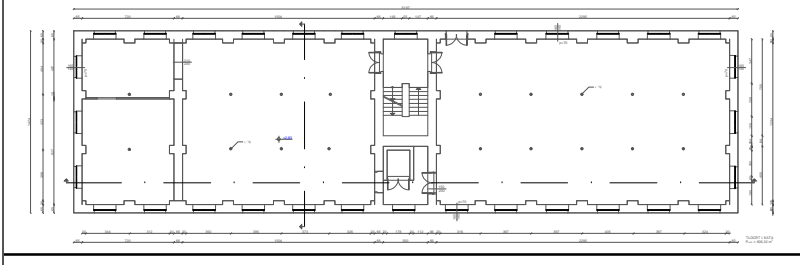
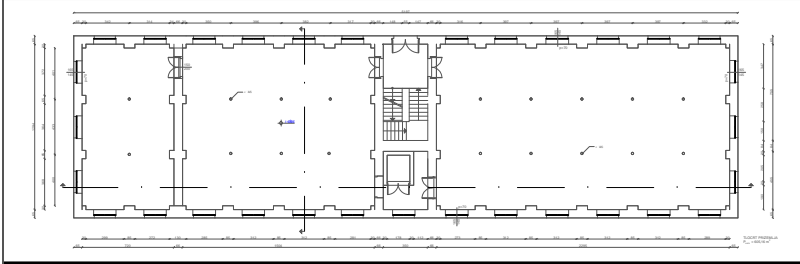
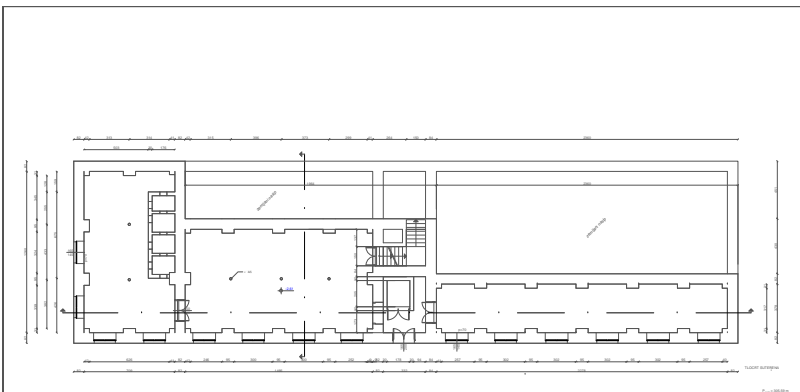


01.5

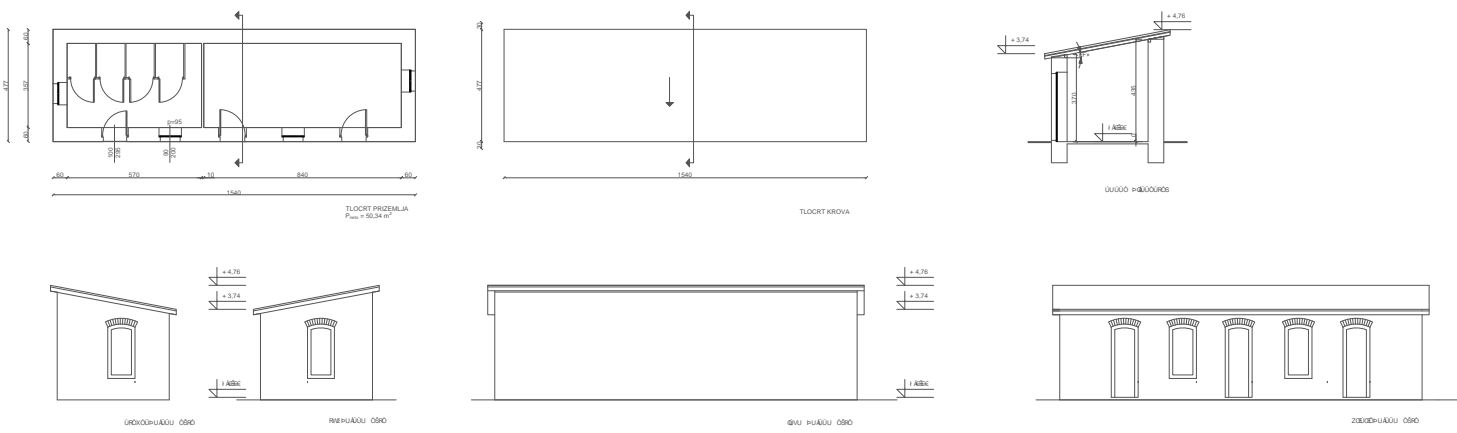
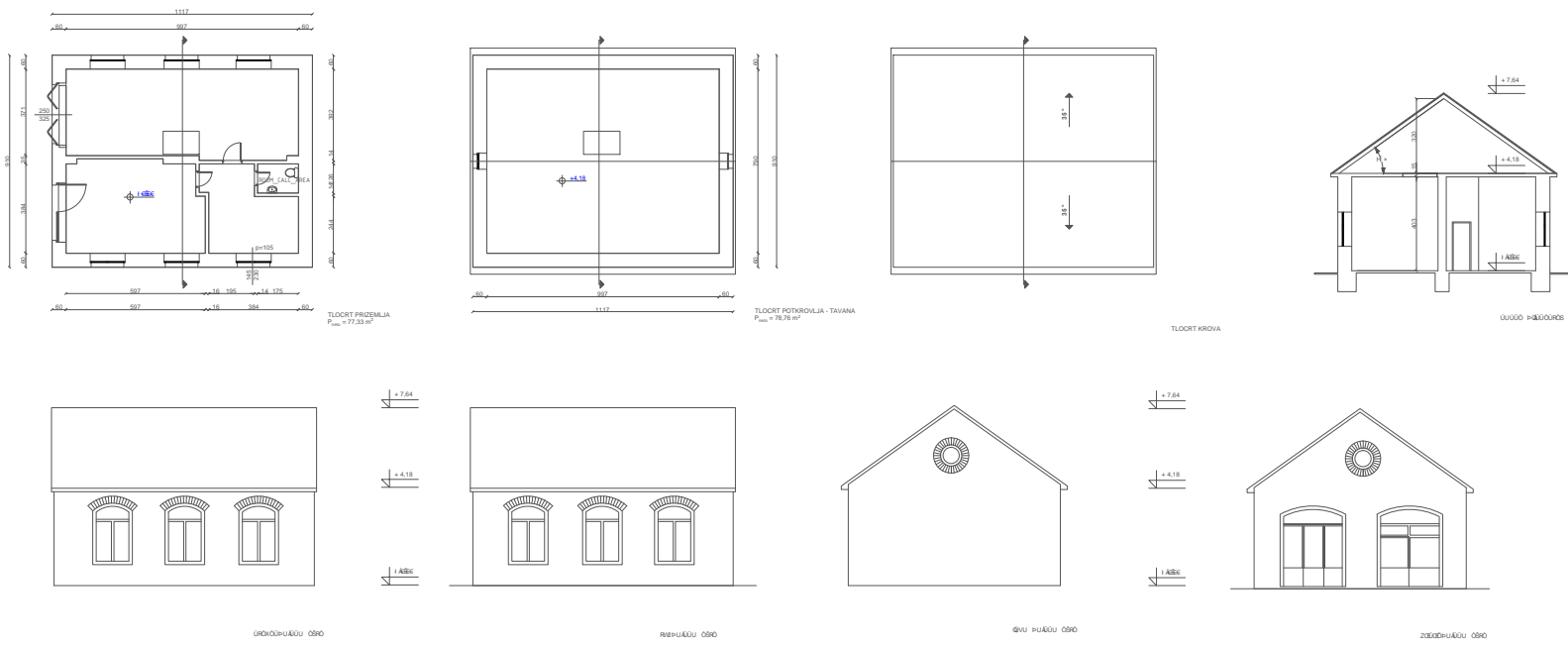
NOVA BR2
M 1:200



ORGANIZÁTOŘ
Mgr. J. K. K.
STUDENT
Šimon Čížek
MENTOR
Prof. Miroslav
TEMA
KONKURSE
Prof. Karel
Rendevu



DIPLOMSKI RAD
 ak.god. 2012/2013
 DOGANA
 -Imotski
 STUDENT
 -Branimir Čular
 MENTOR
 -Prof. Neno Kezić
 TEMA
 -Centar mladih
 KOMENTOR
 -Prof. Katja
 Marasović
 -Revitalizacija





DIPLOMSKI RAD
ak.god. 2012/2013

DOGANA
-Imotski

STUDENT
-Branimir Čular

MENTOR
-Prof. Neno Kezić

TEMA
-Centar mladih

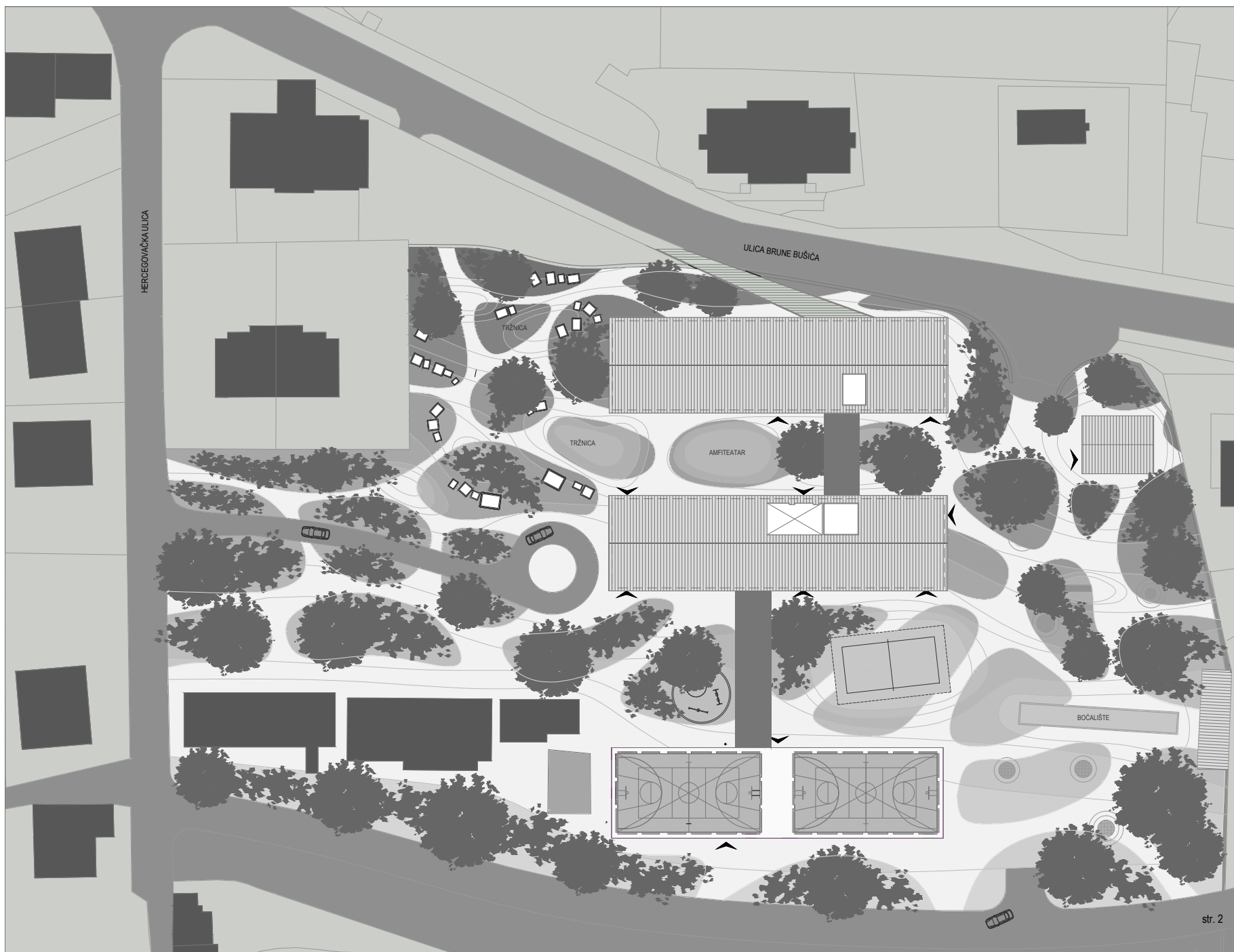
KOMENTOR
-Prof. Katja
Marasović

-Revitalizacija

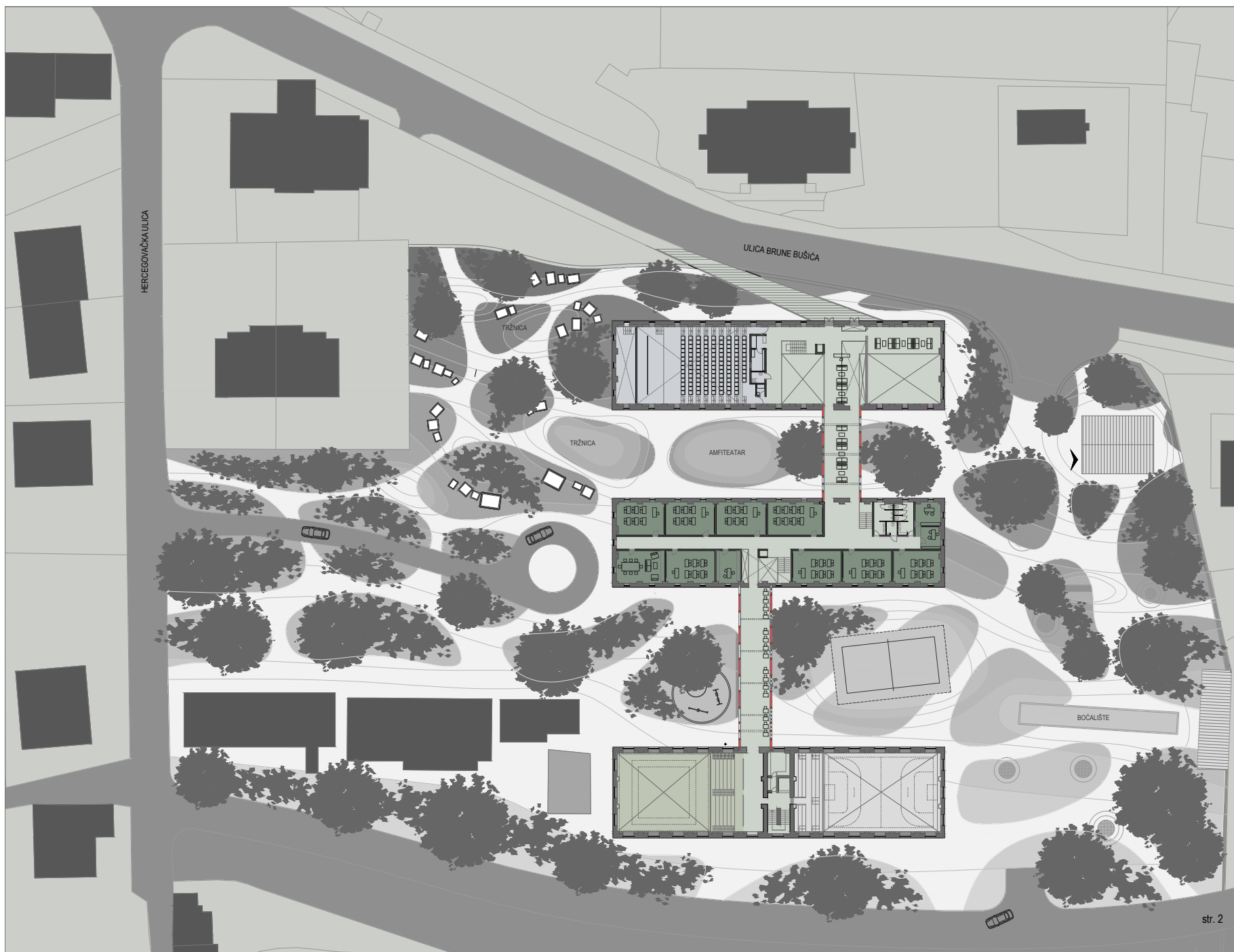


SITUACIJA
M 1:1000

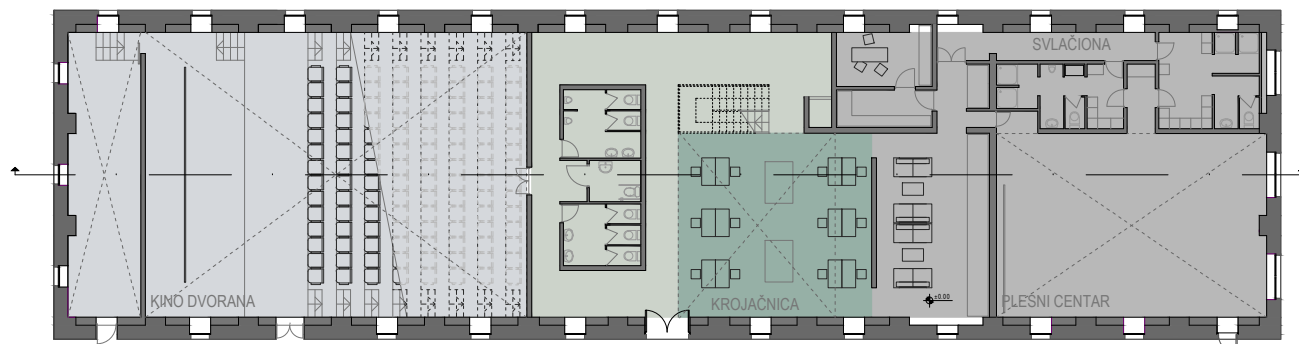
str. 2



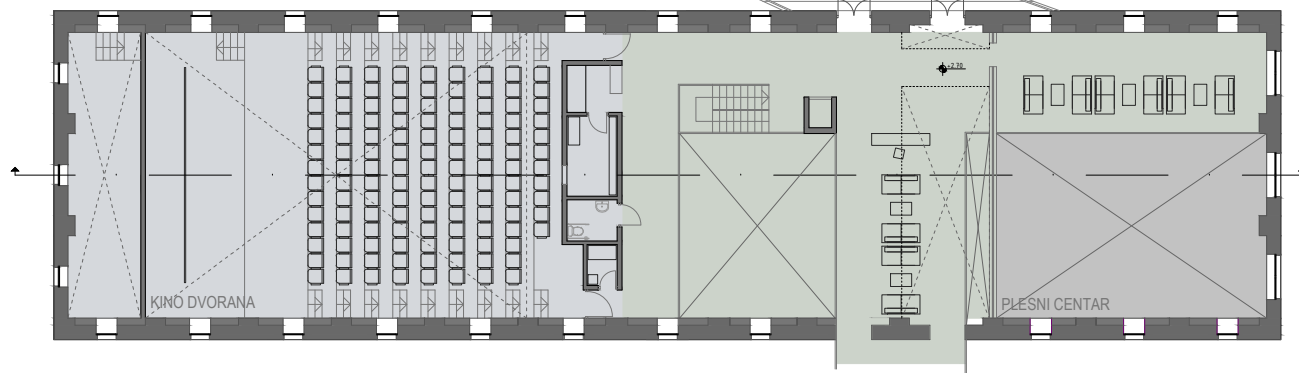
DIPLOMSKI RAD
ak.god. 2012/2013
DOGANA
-Imotski
STUDENT
-Branimir Čular
MENTOR
-Prof. Neno Kezić
TEMA
-Centar mladih
KOMENTOR
-Prof. Katja
Marasović
-Revitalizacija



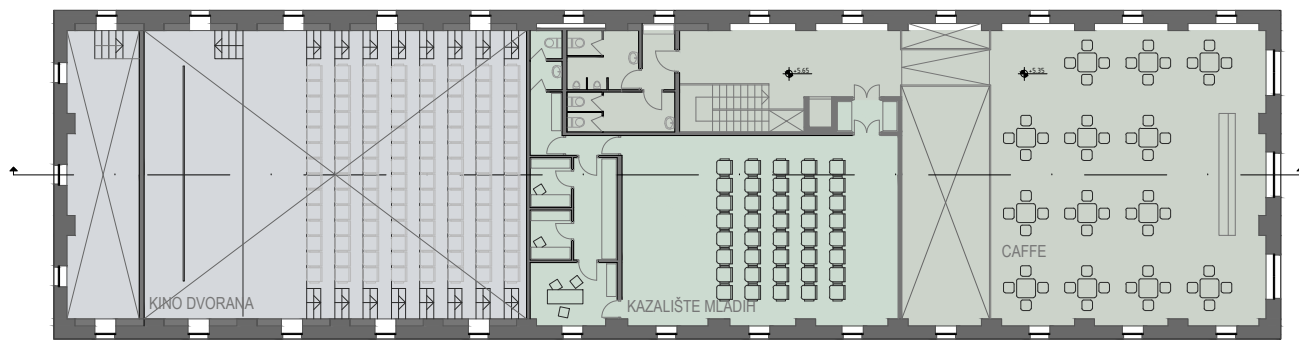
DIPLOMSKI RAD
ak.god. 2012/2013
DOGANA
-Imotski
STUDENT
-Branimir Čular
MENTOR
-Prof. Neno Kezić
TEMA
-Centar mladih
KOMENTOR
-Prof. Katja
Marasović
-Revitalizacija



TLOCRTI PRIZEMLJA



TLOCRTI I. KATA



TLOCRTI II. KATA

DIPLOMSKI RAD
ak.god. 2012/2013

DOGANA
-Imotski

STUDENT
-Branimir Čular

MENTOR
-Prof. Neno Kezić

TEMA
-Centar mladih

KOMENTOR
-Prof. Katja
Marasović

-Revitalizacija



TLOCRTI 1:200
ETAŽE



TLOCRT KROVA

DIPLOMSKI RAD
ak.god. 2012/2013

DOGANA
-Imotski

STUDENT
-Branimir Čular

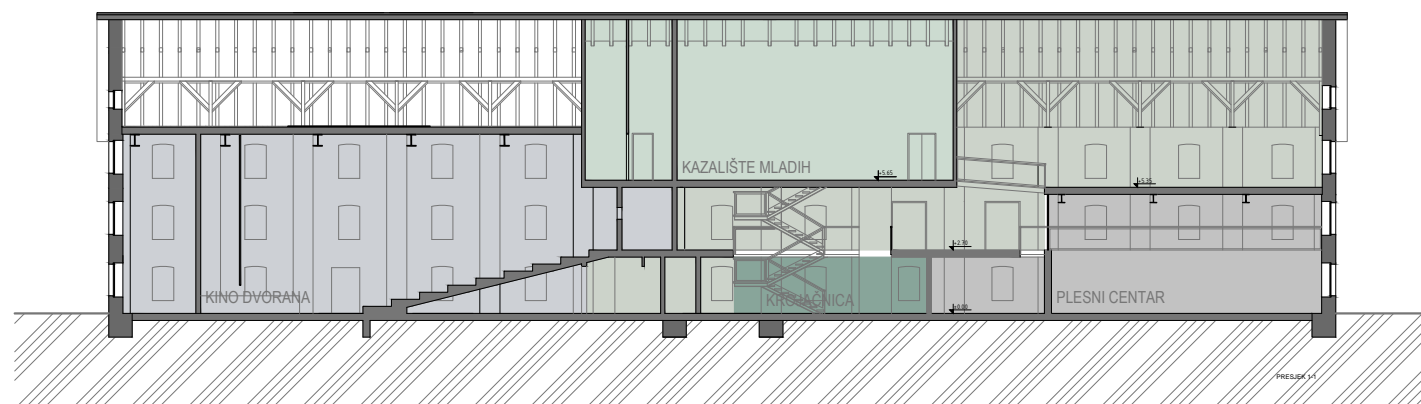
MENTOR
-Prof. Neno Kezić

TEMA
-Centar mladih

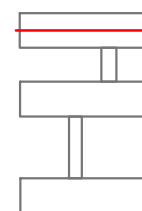
KOMENTOR
-Prof. Katja
Marasović

-Revitalizacija

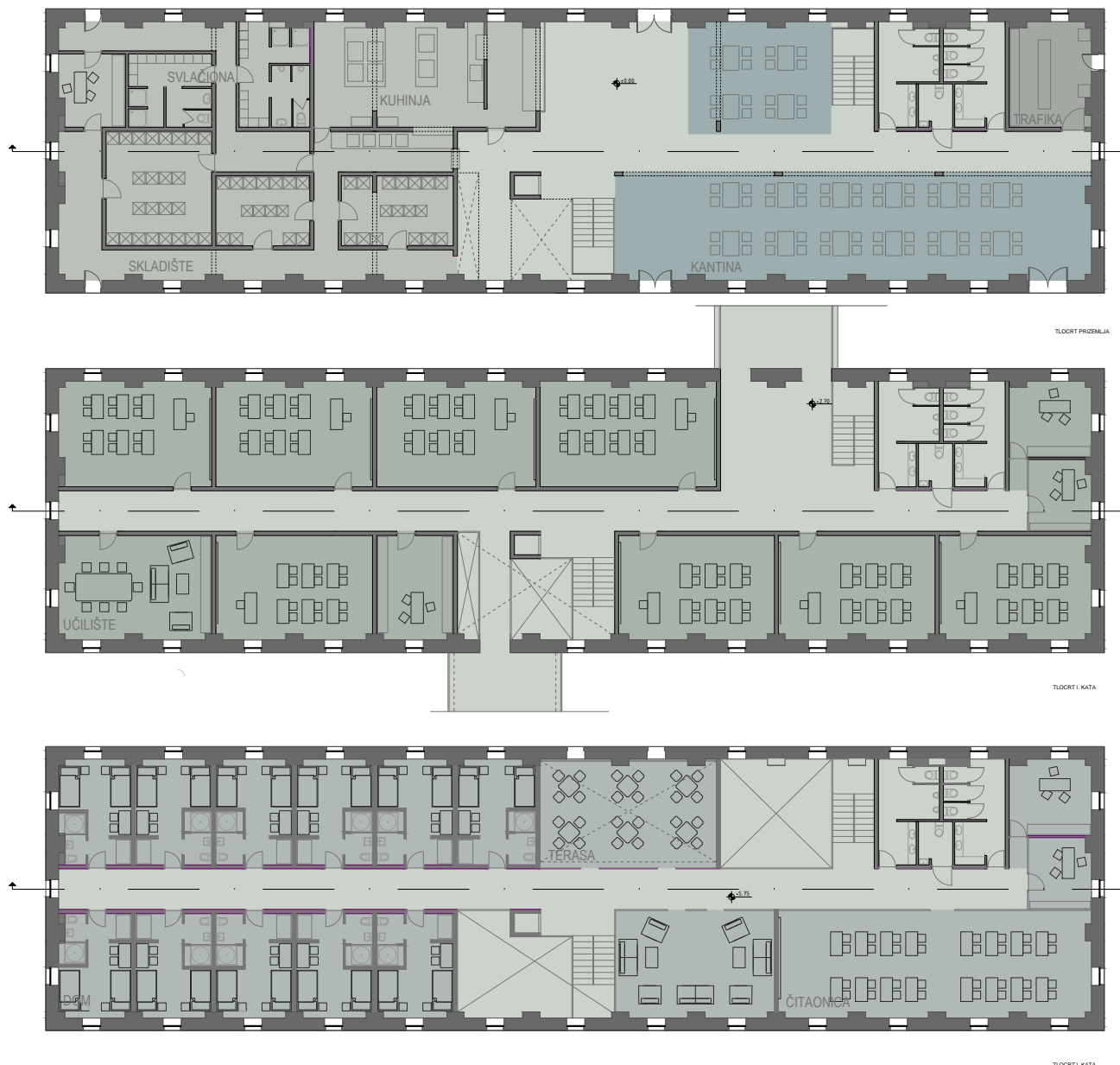
TLOCRT 1:200
KROV



PRESJEK 1-1



PRESJEK 1-1
M 1:200



DIPLOMSKI RAD
 ak.god. 2012/2013

DOGANA
 -Imotski

STUDENT
 -Branimir Čular

MENTOR
 -Prof. Neno Kezić

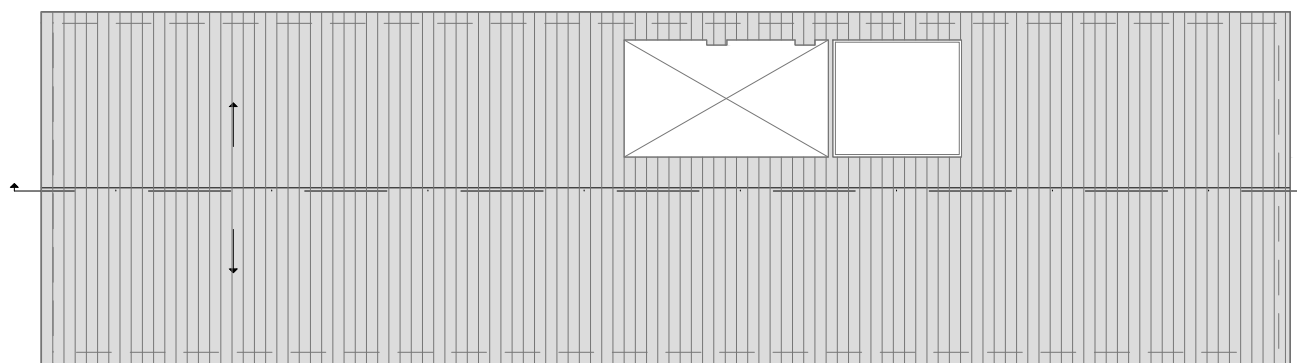
TEMA
 -Centar mladih

KOMENTOR
 -Prof. Katja
 Marasović

-Revitalizacija

TLOČRTI 1:200
 ETAŽE

str. 11



TLOCRT KROVA

DIPLOMSKI RAD
ak.god. 2012/2013

DOGANA
-Imotski

STUDENT
-Branimir Čular

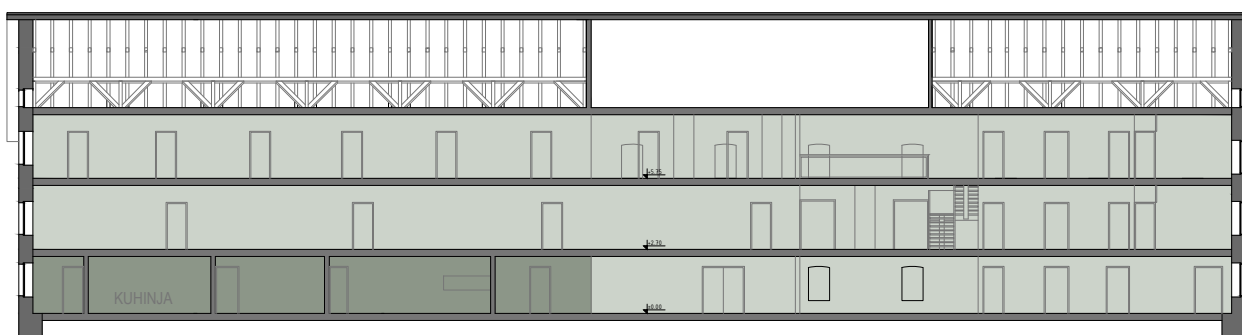
MENTOR
-Prof. Neno Kezić

TEMA
-Centar mladih

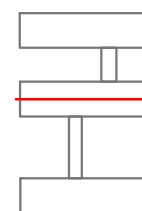
KOMENTOR
-Prof. Katja
Marasović

-Revitalizacija

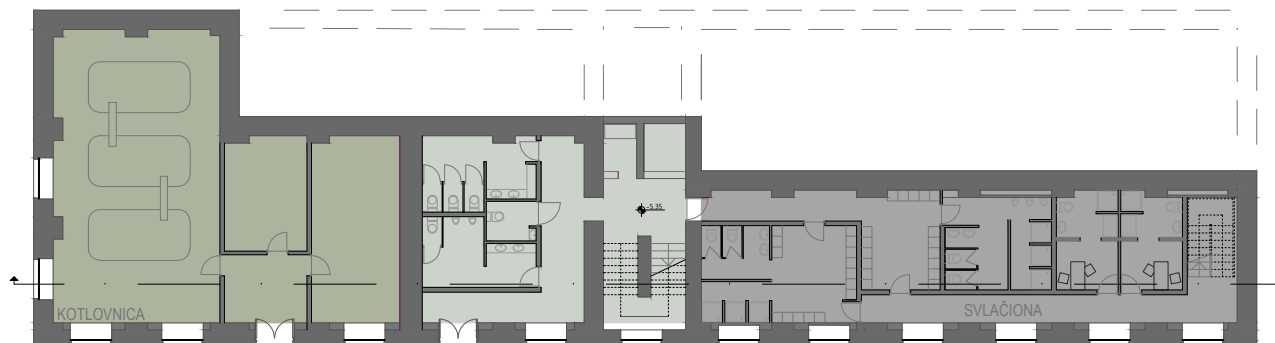
TLOCRT 1:200
KROV



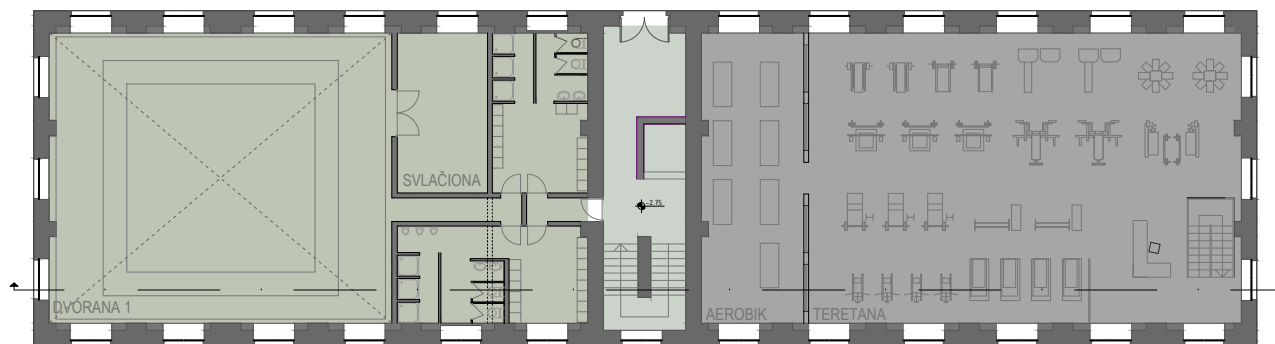
PRESJEK 1-1



PRESJEK 2-2
M 1:200



TLOCRTI BUTERENA



TLOCRTI PRIZEMLJA



TLOCRTI KATA

DIPLOMSKI RAD
ak.god. 2012/2013

DOGANA
-Imotski

STUDENT
-Branimir Čular

MENTOR
-Prof. Neno Kezić

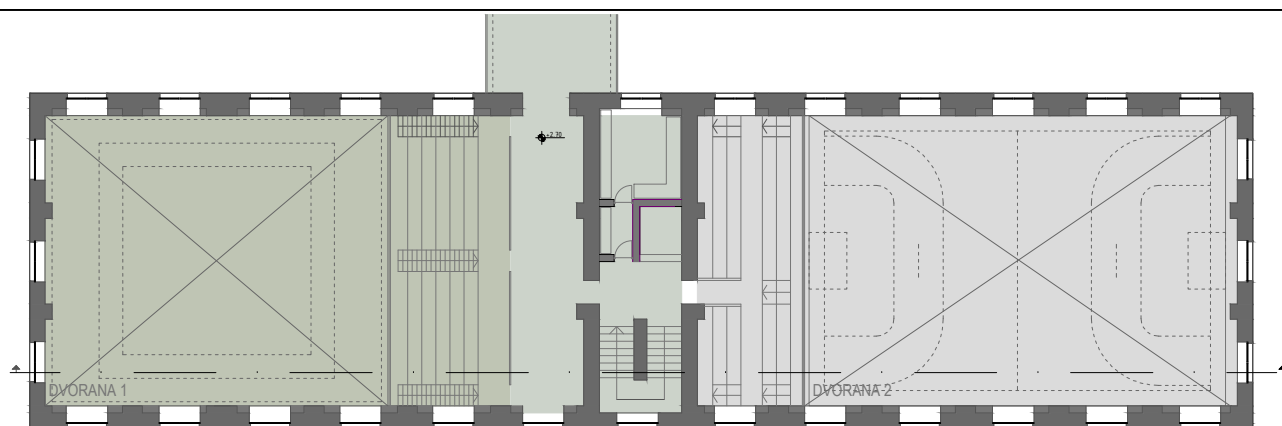
TEMA
-Centar mladih

KOMENTOR
-Prof. Katja
Marasović

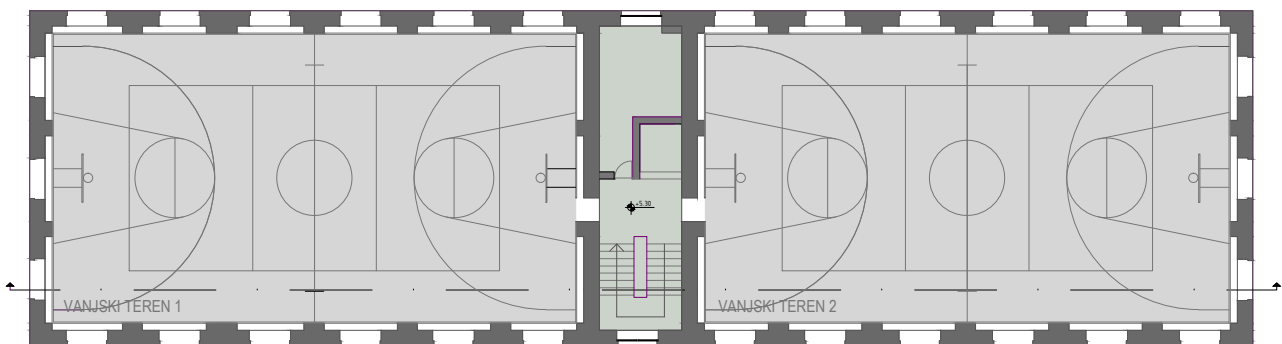
-Revitalizacija



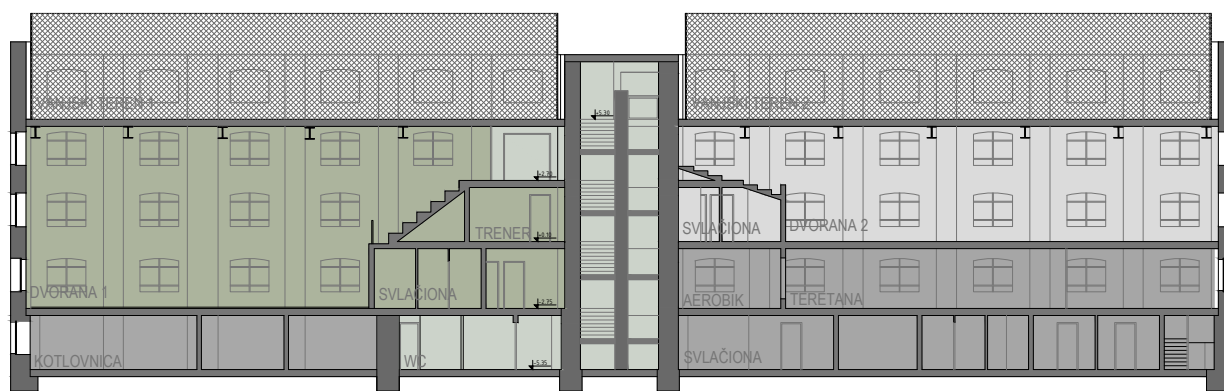
TLOCRTI 1:200
ETAŽE



TLOCRT 0. KANTA



TLOCRT KROVA

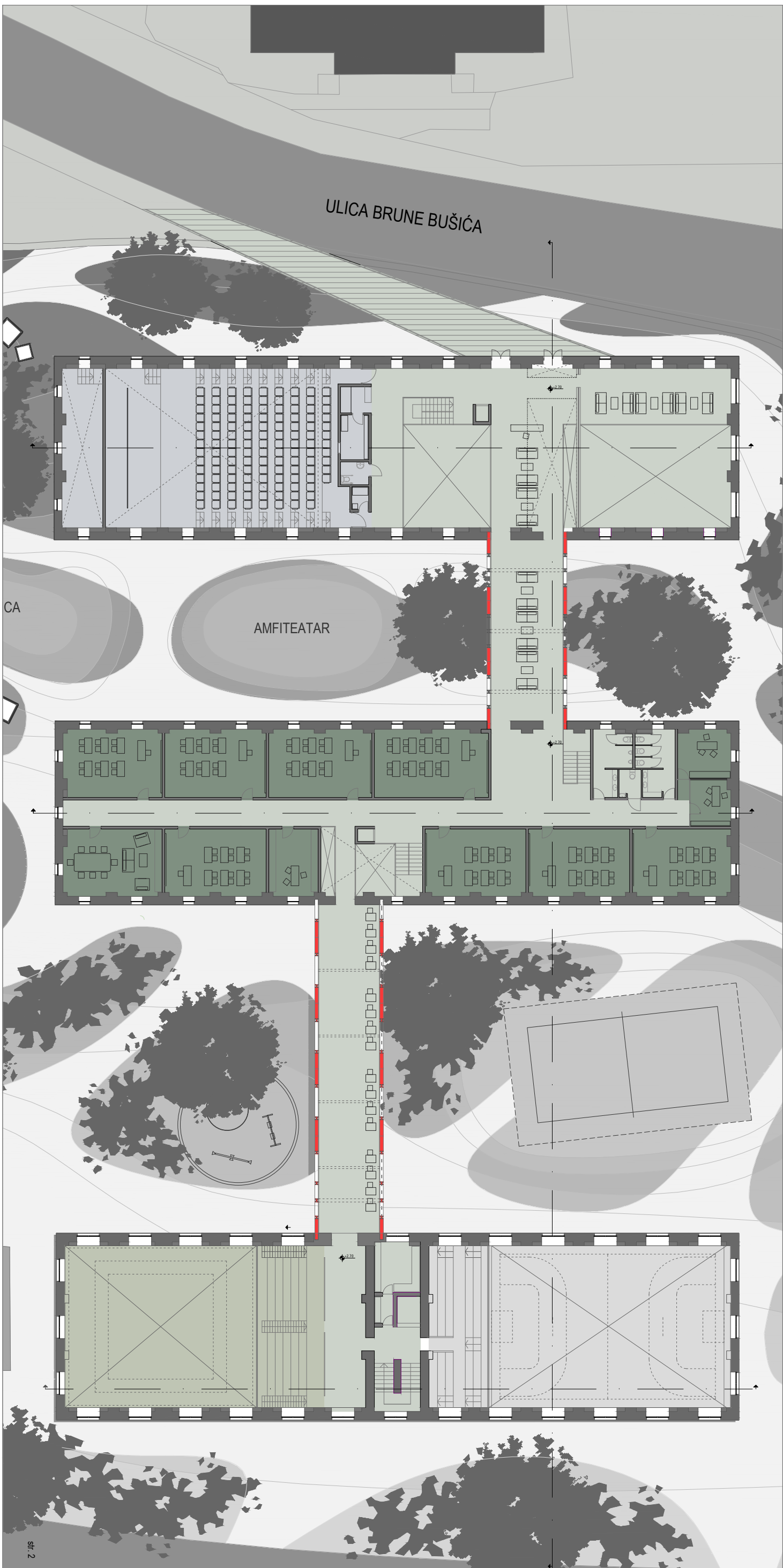


PRESJEK 2-2

DIPLOMSKI RAD
ak.god. 2012/2013
DOGANA
-Imotski
STUDENT
-Branimir Čular
MENTOR
-Prof. Neno Kezić
TEMA
-Centar mladih
KOMENTOR
-Prof. Katja
Marasović
-Revitalizacija

TLOCRTI 1:200
ETAŽE

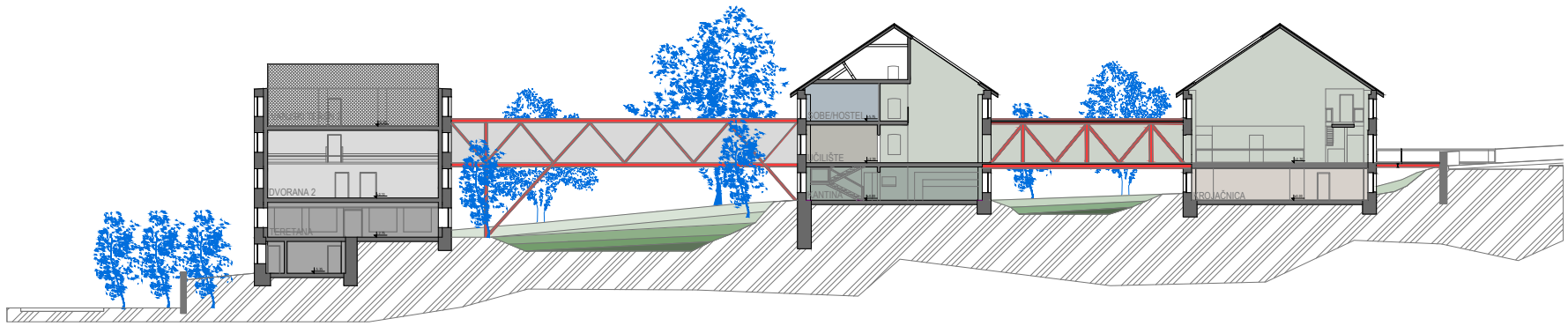
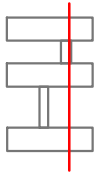
str. 14
PRESJEK 2-2
M 1:200



str. 2

TLOORTI M:1:200
ULAZNA ETAŽA

DIPLOMSKI RAD
ak.god. 2012/2013
DOŠANA
-Imoski
STUDENT
-Branimir Čular
MENTOR
-Prof. Neno Kezić
TEMA
-Centar mladih
KOMENTOR
-Prof. Kalja
Marasović
-Revitalizacija



DIPLOMSKI RAD
ak.god. 2012/2013
DOGANA
-Imotski
STUDENT
-Branimir Čular
MENTOR
-Prof. Neno Kezić
TEMA
-Centar mladih
KOMENTOR
-Prof. Kaja
Marasović
-Revitalizacija

PRESJEK 1-1
M 1:200
str. 15

DIPLOMSKI RAD
ak.god. 2012/2013

DOGANA
-Imotski

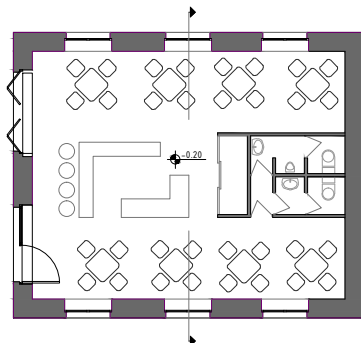
STUDENT
-Branimir Čular

MENTOR
-Prof. Neno Kezić

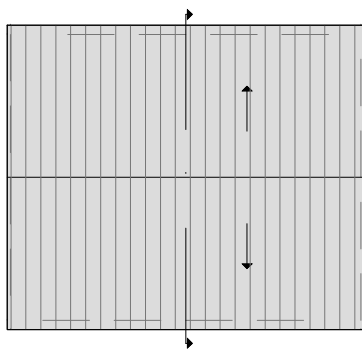
TEMA
-Centar mladih

KOMENTOR
-Prof. Katja
Marasović

-Revitalizacija



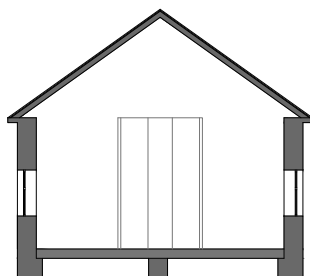
TLOCRT PRIZEMLJA



TLOCRT KROVA



TLOCRTI 1:200
CAFFE



PRESJEK 1-1

DIPLOMSKI RAD
ak.god. 2012/2013

DOGANA
-Imotski

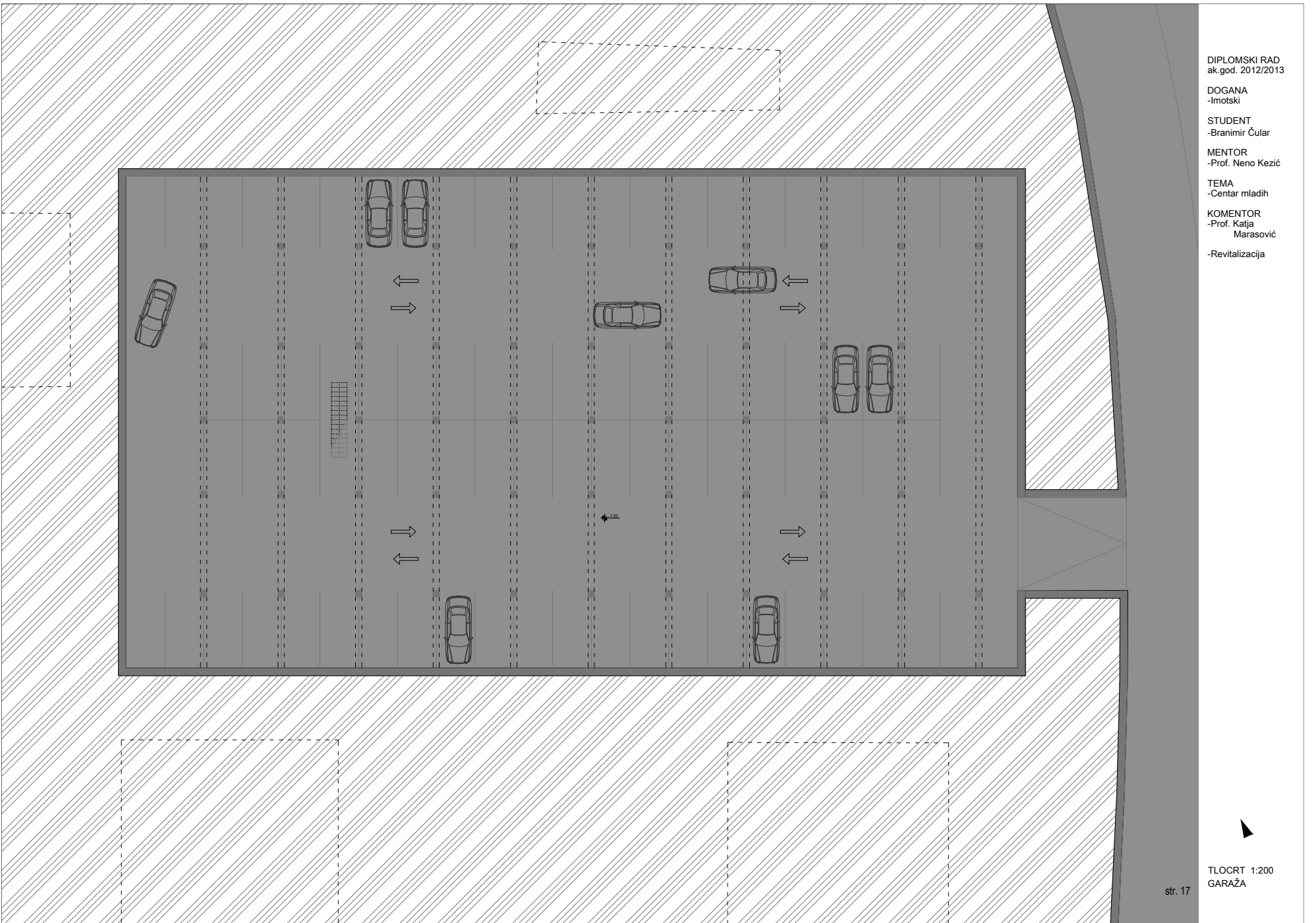
STUDENT
-Branimir Čular

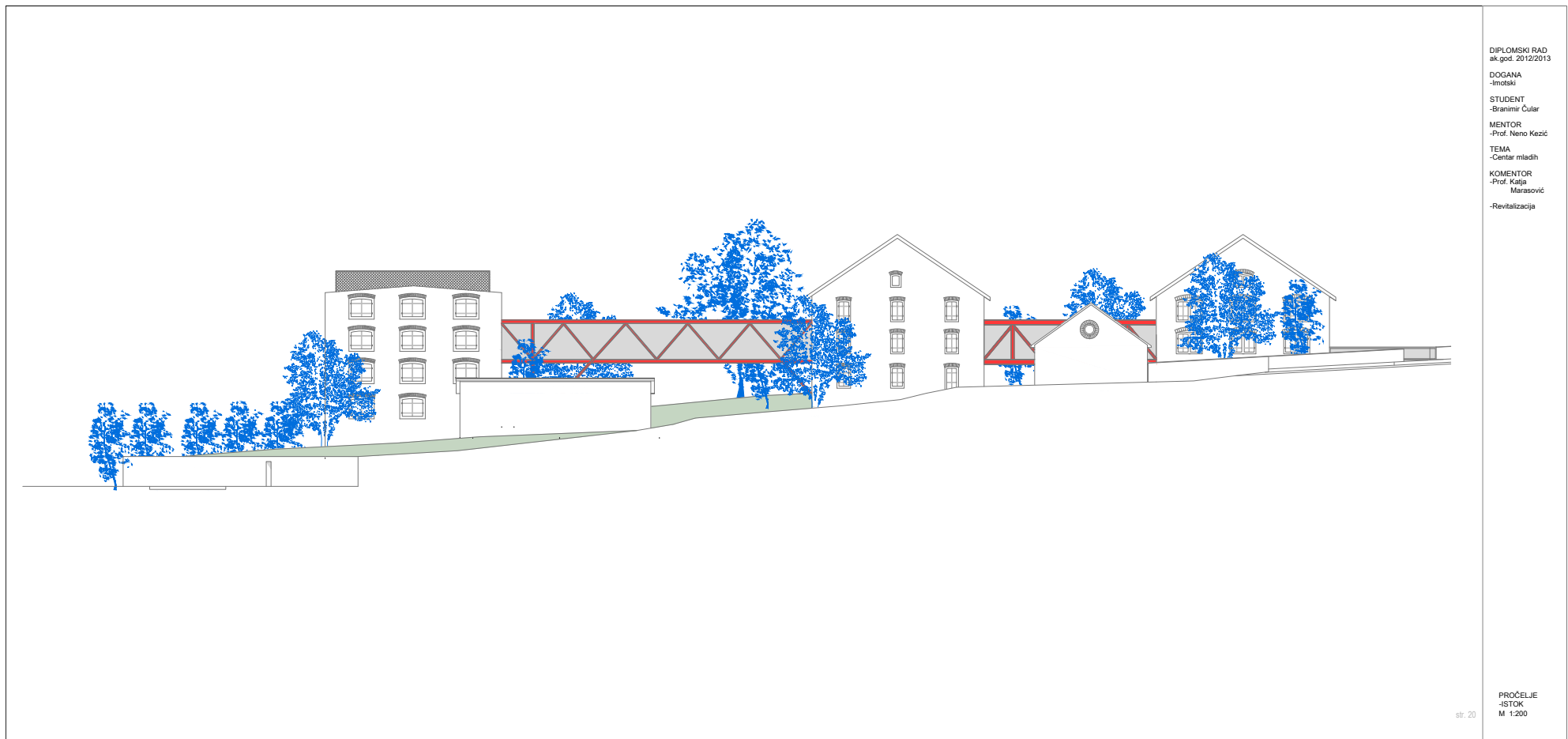
MENTOR
-Prof. Neno Kezić

TEMA
-Centar mladih

KOMENTOR
-Prof. Katja
Marasović

-Revitalizacija

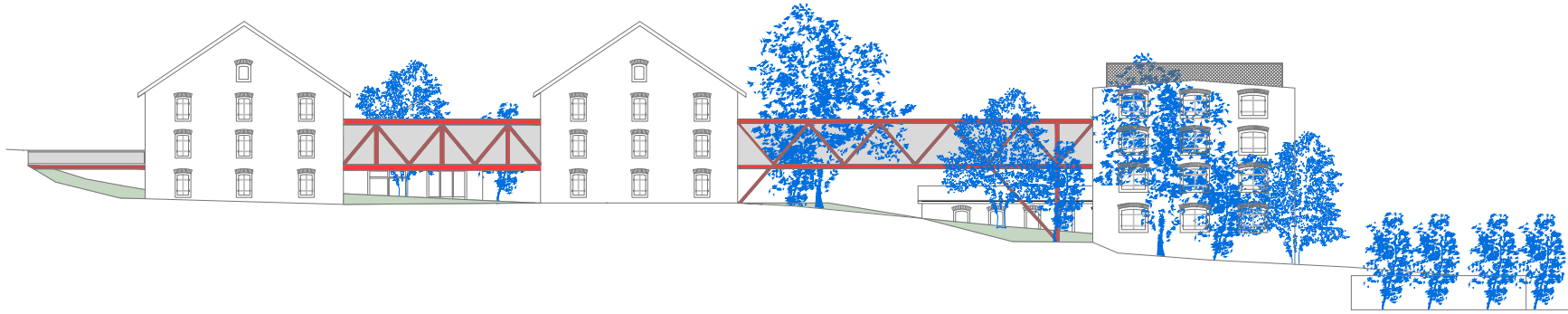




DIPLOMSKI RAD
ak.god. 2012/2013
DOŠANA
-Imotski
STUDENT
-Branimir Čular
MENTOR
-Prof. Neno Kezić
TEMA
-Centar mladih
KOMENTOR
-Prof. Kaja
Marasović
-Revitalizacija

str. 20
PROJEKAT
-ISTOK
M 1:200

DIPLOMSKI RAD
ak.god. 2012/2013
DOGANA
-Imotski
STUDENT
-Branimir Čular
MENTOR
-Prof. Neno Kezić
TEMA
-Centar mladih
KOMENTOR
-Prof. Kaja
Marasović
-Revitalizacija



PROJEKAT
-ZAPAD
M 1:200

str. 21